

## PROGETTO PIEDIBUS COMUNE DI TREZZANO ROSA

La presente relazione fa seguito a quella precedentemente redatta da Infoenergia nel corso del 2013.

L'Amministrazione Comunale di Trezzano Rosa ha nuovamente distribuito agli alunni della scuola primaria i questionari relativi a progetto Piedibus nel corso dell'autunno 2014.

Dall'esame dei nuovi dati raccolti risulta che il numero di alunni interessati ad usufruire del servizio è pari a 63 su un totale di 159 questionari restituiti: 39,6% del campione. Di questi 63, 4 sono interessati solo al viaggio di andata (2,5% del totale).

Il numero di adulti disponibili a svolgere il ruolo di accompagnatori è pari a 7.

I 63 potenziali utenti sono così suddivisi in base alla fascia di età:

- 5 bambini di 1<sup>^</sup>;
- 20 bambini di 2<sup>^</sup>;
- 16 bambini di 3<sup>^</sup>;
- 13 bambini di 4<sup>^</sup>;
- 8 bambini di 5<sup>^</sup>;
- 1 bambino di cui non è indicata la classe di appartenenza.

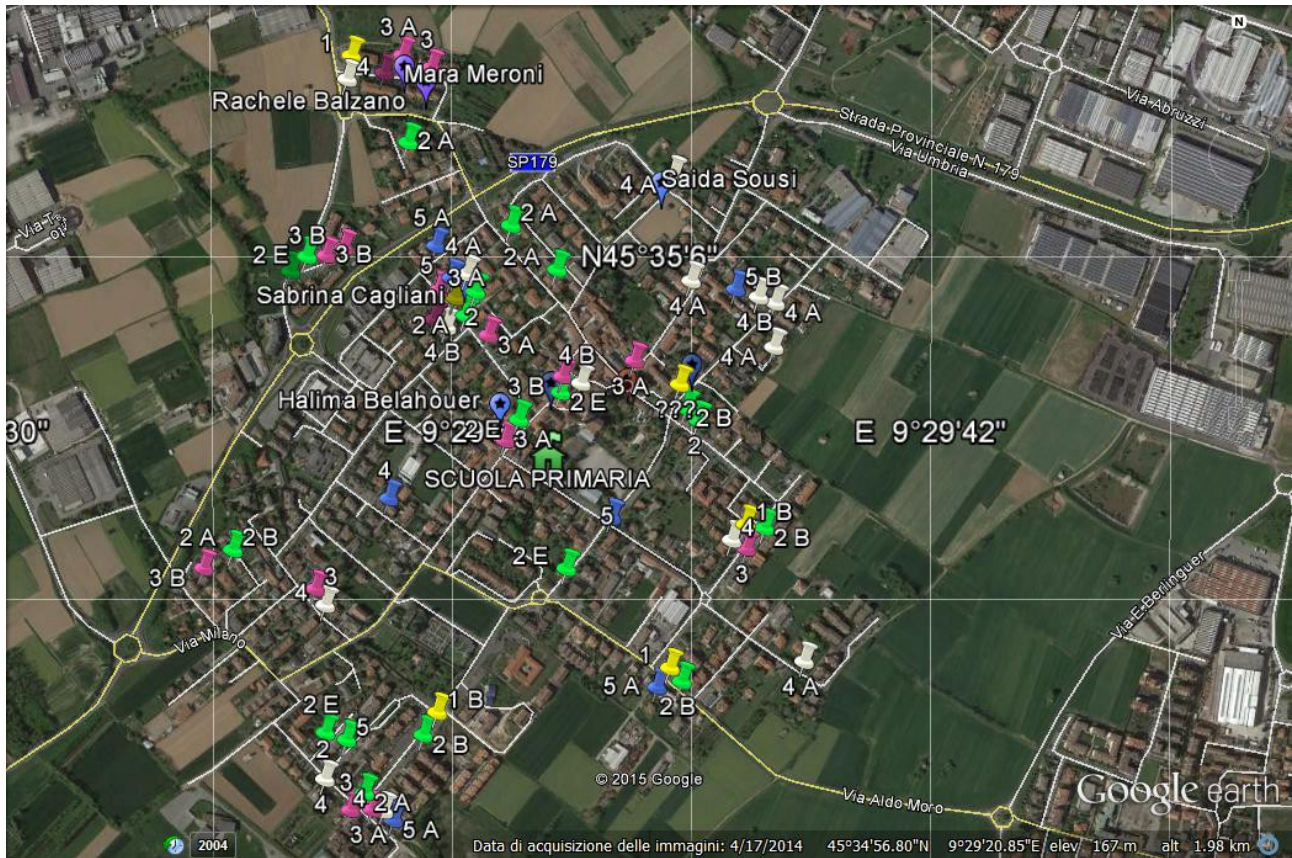
La tabella 1 contiene i nominativi dei potenziali volontari accompagnatori nonché il loro indirizzo di residenza, il loro contatto telefonico ed il calendario secondo il quale hanno fornito la disponibilità.

NOMINATIVO	Residenza	Disponibilità	Contatto
CHIARA ESPEN	VIA F.CERVI 41	LUN/MER/GIO MATTINA (VARIABILI)	333-8239408
HALIMA BELAHOUER	VIA DANTE 36	LUNEDI' MATTINA/POMERIGGIO	334-8013906
AZAM QURESHI MUHAMMAD	PIAZZA SAN GOTTARDO 3	LUN/MAR/MER/GIO/VEN MAT-POM	351-0440771
SAIDA SOUSI	VIA MATTEOTTI 23	LUN/MAR/MER/GIO/VEN MATTINA	340-2389856
SABRINA CAGLIANI	VIA GRAMSCI 13	MART/MERC MATTINA	333-4425910
MARA MERONI	VIA MASCAGNI 7	LUN POMER/ VENER MATT-POM	333-1419554
RACHELE BALZANO	VIA MASCAGNI 32	TUTTI I GIORNI MATTINA/POME	02-90967554
PATRICIA HORWARD	VIA BUOZZI 1	NON PREVEDIBILE	338-8828372

Tabella 1

L'immagine seguente contiene le indicazioni, attraverso segnaposto di diverso colore, della residenza di ciascun alunno interessato ad usufruire del servizio, nonché degli adulti disponibili a svolgere il ruolo di accompagnatori (per i quali viene riportato anche il nominativo).

Bambini ed adulti sono caratterizzati da segnaposto di forma diversa. Le differenti età dei bambini sono indicati da colori diversi: giallo per le prime, verde per le seconde, viola per le terze, bianco per le quarte e blu per le quinte. La differente colorazione ha lo scopo di identificare la provenienza dei bambini di età inferiore (1<sup>^</sup> e 2<sup>^</sup>) al fine, ove possibile, di agevolarli nel momento della scelta della definizione del percorso e della collocazione delle fermate.



**Figura 1**

Come si vede chiaramente, la distribuzione delle adesioni è piuttosto omogenea su tutto il territorio urbanizzato del Comune, se si fa eccezione per la zona ovest, compresa fra via Dante e la Strada Provinciale 179.

Tale distribuzione, unitamente alla posizione centrale della scuola elementare, situata in via Colombo 9, suggerisce la indica che il servizio Piedibus potrebbe essere coperto in modo ottimale da quattro linee, che raggiungano la scuola lungo le direttrici nordovest, sudovest, nordest e sudest; in alternativa, potrebbero essere predisposte due linee, una che copra la zona del Comune a nord della scuola (Figura 2), l'altra che copra la zona a sud (Figura 3).

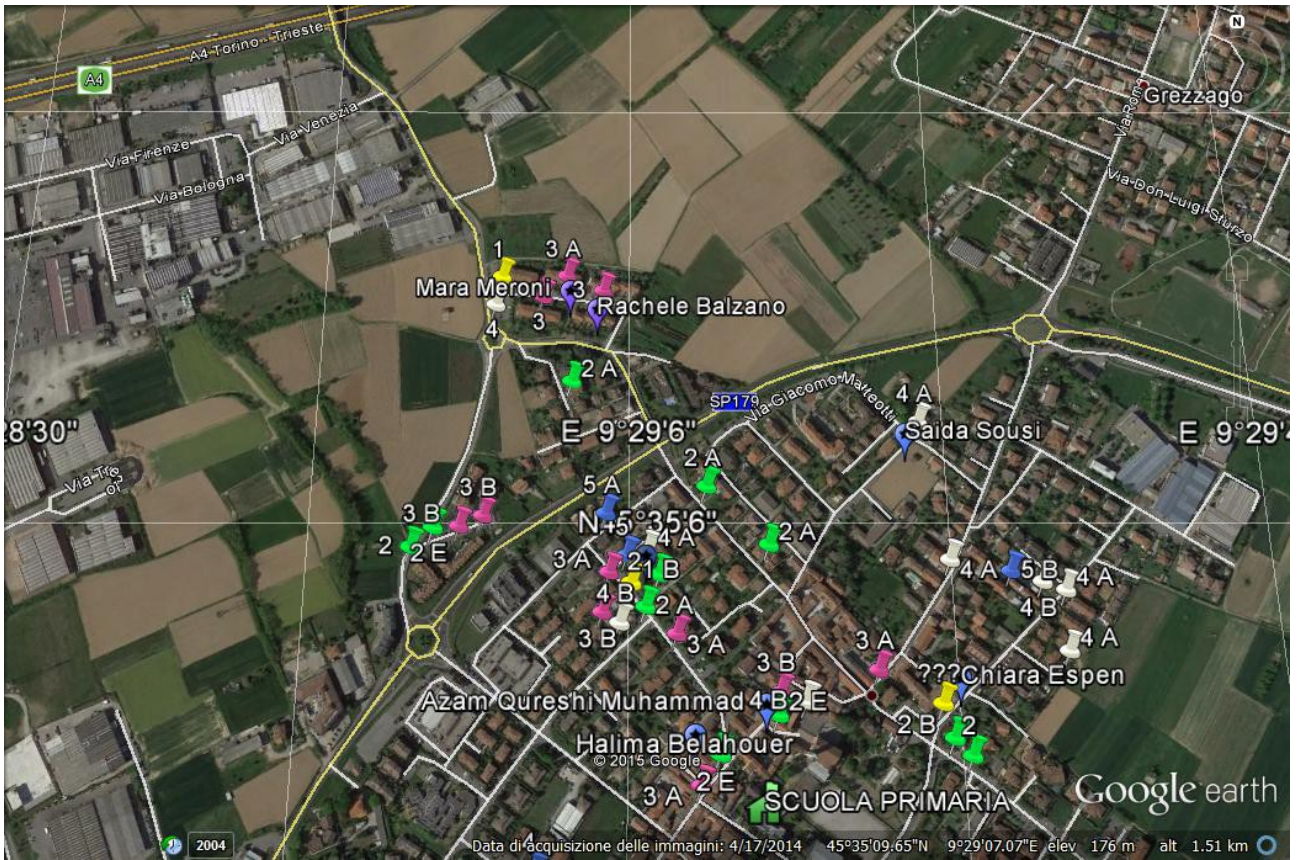


Figura 2



Figura 3

Per ogni linea, il numero minimo di volontari per ciascuna “corsa” del Piedibus è di 2/3 persone: una che si occupi della testa della fila e una che si occupi della coda ed eventualmente un terzo volontario di supporto ai primi due. A queste

deve aggiungersi un volontario che sia reperibile e possa sostituire uno dei colleghi in caso di assenza o supportarli in caso di esigenze particolari.

Tutti i genitori volontari devono organizzarsi in modo da redigere un piano settimanale di accompagnamento, fissando per il giorno della settimana stabilito chi sono gli accompagnatori e chi svolge servizio di emergenza.

In considerazione di quanto fin qui illustrato, l'Amministrazione Comunale ha stabilito di avviare il Piedibus a livello sperimentale con una sola linea a partire dalla primavera del 2015 fino alla chiusura dell'anno scolastico, per poi consolidare il servizio nel corso del successivo anno scolastico.

Considerate le disponibilità fornite dai volontari e riassunte nella tabella 1, i momenti della settimana più indicati per avviare il servizio a livello sperimentale (1 giorno a settimana, eventualmente solo per la corsa di andata) sono il lunedì e mercoledì mattina, in quanto vi è il massimo numero di volontari presenti: 5. Secondariamente potrebbero essere utilizzati il martedì, giovedì o venerdì mattina: 4 volontari disponibili. Il pomeriggio con maggiori presenze di accompagnatori (4) risulta essere quello del lunedì. (vedi Tabella 2).

VOLONTARIO	Lunedì	Martedì	Mercoledì	Giovedì	Venerdì	Sabato	
CHIARA ESPEN	Variabile		Variabile	Variabile			Mattina
							Pomeriggio
MERONI MARA							Mattina
							Pomeriggio
BALZANO RACHELE							Mattina
							Pomeriggio
HALIMA BELAHOUER							Mattina
							Pomeriggio
AZAM QURESHI MUHAMMAD							Mattina
							Pomeriggio
SAIDA SOUSI							Mattina
							Pomeriggio
SABRINA CAGLIANI							Mattina
							Pomeriggio
PATRICIA HORWARD	NON PREVEDIBILE						Mattina
	NON PREVEDIBILE						Pomeriggio

**Tabella 2**

Per un corretto svolgimento dell'attività del Piedibus, si considera che il numero totale minimo di volontari sia almeno pari ad 1 per ogni 6 bambini, in modo da garantire un adeguato ricambio nella copertura dei turni. Attualmente la disponibilità per il Comune di Trezzano Rosa è pari ad 1 volontario ogni 9 bambini (63 alunni aderenti e 8 accompagnatori, di cui solo 7 effettivi, dal momento che uno di essi non ha possibilità di indicare un calendario delle proprie disponibilità).

Questo significa che per attivare il servizio in modo ottimale risulta necessario reperire almeno altre 3 adesioni di adulti accompagnatori.

La già citata Strada Provinciale 179, a causa del livello di traffico e della velocità di percorrenza dei veicoli, risulta essere l'elemento più critico nella definizione dei percorsi, per cui, al termine della fase sperimentale, occorrerà trovare uno o più punti di attraversamento sicuri per consentire la fruizione del servizio ai 10 bambini che si trovano dalla parte opposta della strada rispetto alla struttura scolastica.

A tale scopo, come per tutti gli aspetti legati alla definizione del/dei percorsi e delle fermate, risulterà indispensabile proseguire il coinvolgimento della Polizia Locale, già avviato dall'Amministrazione nel corso del 2014.

Già all'avvio della fase sperimentale, una volta definito il percorso e l'organizzazione degli accompagnatori, sarà necessario predisporre la segnaletica per le fermate a cui i bambini dovranno farsi trovare, predisporre il materiale informativo (percorsi, fermate, regolamento) che dovrà essere affisso presso la scuola, provvedere a stipulare un'assicurazione per la copertura dei volontari, fornire le pettorine ad alta visibilità per gli scolari ed i volontari, far firmare ai genitori dei bambini aderenti una lettera per presa visione delle regole e condizioni del servizio, promuovere l'iniziativa attraverso un comunicato stampa.

Con l'avvio dell'anno scolastico 2015/2016 e dell'attivazione in forma definitiva del servizio Piedibus, sarà possibile coinvolgere i bambini della scuola per fare realizzare da loro il "logo Piedibus" da utilizzare per le fermate ed il poster da appendere all'interno della scuola ed in punti della città per pubblicizzare l'iniziativa.

Infoenergia conferma la propria disponibilità a supportare il Comune nella stesura del materiale informativo, del comunicato stampa e nella fornitura gratuita delle pettorine. E' inoltre disponibile a partecipare ad incontri organizzati dall'Amministrazione per diffondere la conoscenza del Piedibus presso i cittadini.

Lo Staff di Infoenergia